

**CHAPITRE 3 : SYNTHÈSE DES PRINCIPAUX RESULTATS DU  
RECENSEMENT DES AGRUMES 2006**

**3.1. Superficie des agrumes**

Selon les résultats du recensement général des agrumes mené en 2006, la superficie agrumicole nationale recensée est estimée à **81 549 Ha**. Cette superficie est exploitée par **12 820** agrumiculteurs. Elle a augmenté de 12,2 % Par rapport au recensement de 1991.

Selon les régions agrumicoles, Souss Massa abrite 40,5% de la superficie agrumicole suivi par Le Gharb (19,8%), Moulouya (16,8%) puis la zone du Tadla (DPA+ORMVA) avec 14,1% de la superficie agrumicole totale.

<b>REGIONS</b>	<b>Superficie en Ha</b>	<b>%</b>
SOUSS MASSA	33 027,9	40,5
GHARB	16 122,9	19,8
MOULOUYA	13 716,4	16,8
TADLA	11 460,7	14,1
HAOUZ	5 936,6	7,3
LOUKKOS	1 285,1	1,6
<b>Total</b>	<b>81 549,6</b>	<b>100,0</b>

En terme de superficie, le verger agrumicole est dominé par les grandes exploitations. Près de 11,3% des vergers ont une taille supérieure à 10 ha. Et occupent 72,1% de la superficie totale des agrumes. Les vergers dont la taille est inférieure à 3 hectare représentent 67,2% du nombre total de verger et 10,8% de la superficie agrumicole totale.

**Répartition de la superficie des agrumes et du nombre de vergers selon la taille des vergers**

Classe taille de la superficie des agrumes	Nombre de vergers agrumicoles		Superficie des agrumes en Ha	
	Nombre	%	Superficie	%
< 1 Ha	4 498	35,1	1 859,2	2,3
1 - 3 Ha	4 114	32,1	6 937,5	8,5
3 - 5 Ha	1 503	11,7	5 647,5	6,9
5 - 10 Ha	1 254	9,8	8 367,8	10,3
10 - 20 Ha	674	5,3	9 179,9	11,3
20 - 50 Ha	476	3,7	14 682,4	18
50 Ha et plus	301	2,3	34 875,3	42,8
<b>Total</b>	<b>12 820</b>	<b>100</b>	<b>81 549,6</b>	<b>100</b>

### 3.2. Type d'exploitation

Près de 97,8% des vergers agrumicoles sont exploités par des personnes physiques.

### 3.3. Statut juridique

Le melk est le statut dominant avec 81,2% de la superficie agrumicole nationale. Parmi le melk, 67,1% est immatriculé.

### 3.4. Profil variétal

Près de 47 variétés d'agrumes ont été recensées. Le groupe des oranges occupent 41 729 Ha (51,2%) suivi des petits fruits avec 34 141 Ha (41,9%), puis les citrons avec 2 828 Ha (3,5). Les autres agrumes<sup>1</sup> représentent 2 850 Ha (3,5%).

Le groupe des petits fruits est constitué principalement de la clémentine « commune », la clémentine Cadoux, la clémentine Sidi Aissa, la variété Nour et la variété Nules.

#### Superficie, nombre de pieds et densité des plantations par variété de petits fruits

Variétés des petits fruits	Superficie en Ha	%	Nombre de pieds	%	Densité
Clémentine	9417,8	27,6	3331308	22,4	354
Clémentine Cadoux	7565,2	22,2	2692343	18,1	356
Nour	5678,1	16,6	2967596	20,0	523
Nules	3403,1	10,0	1785774	12,0	525
Clémentine Sidi Aissa	3021,6	8,9	1416077	9,5	469
Divers variétés de petits fruits	5055,3	14,7	2667625	18	527
<b>Total</b>	<b>34141,1</b>	<b>100,0</b>	<b>14860723</b>	<b>100,0</b>	<b>435</b>

La variété Nour a connu un développement important. Sa superficie a été multipliée par 8 entre 1991 et 2006 elle occupe actuellement près de 5 678,1 Ha.

La variété Afouer (Nadorcott) connaît aussi un grand succès auprès des producteurs. La superficie actuelle de la variété Afouer est de 721,9 Ha. Les exigences en matière de sa plantation par les obtenteurs (notamment les risques de pollinisation par des variétés à pépin) limitent son extension.

<sup>1</sup> Les autres agrumes désignent l'ensemble des vergers présentant soit des mélanges de plusieurs variétés soit des parcelles de recherche

La superficie de la variété Ortanique a connu une diminution drastique de l'ordre de 73,5% entre 1991 et 2006.

**Le groupe des oranges** est dominé par la variété Valencia Maroc Late qui représente 51,5% de la superficie totale des oranges au niveau national suivi par le groupe des Navels avec 38,4% de la superficie totale des oranges.

**Superficie, nombre de pieds et densité des plantations par variété d'oranges**

Variétés des Oranges	Superficie en Ha	%	Nombre de pieds	%	Densité
Valencia Maroc-Late (tardive)	21 479,7	51,5	6 887 534	51,5	321
Navels (précoces)	16 025,4	38,4	4 994 846	37,2	312
Sanguines (demi saison)	2 528,2	6,2	973 875	7,4	385
variétés d'oranges demi saison	1 470,7	3,5	465 037	3,4	316
Autres oranges	225,1	0,4	62 929	0,5	280
<b>Total</b>	<b>41 729,1</b>	<b>100</b>	<b>13 384 221</b>	<b>100</b>	<b>321</b>

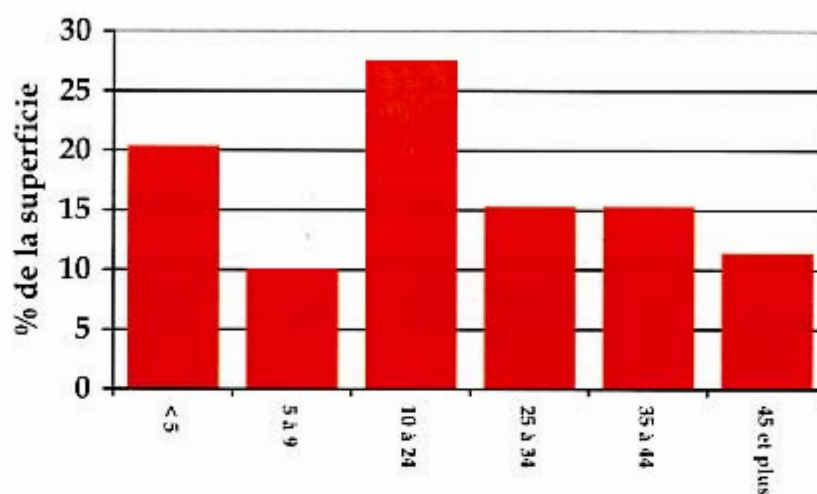
Par rapport à 1991, la superficie de la variété Maroc Late a connu une diminution de l'ordre de 19%. La superficie des navels s'est réduite de près de 8%, celle des sanguines a baissé de 26%. Globalement, la superficie des oranges a connu une réduction de 15,6% par rapport au recensement de 1991.

**Les citrons** ont connu une importante croissance de leur superficie. Elle a été multipliée par 3 en passant de près de 1000 Ha en 1991 à 2 828 Ha en 2006.

**3.5. Pyramide des âges des plantations d'agrumes**

La répartition de la superficie des agrumes par classe d'âge de plantation montre un rythme de renouvellement assez rapide (20% ont moins de 5 ans). On note également un retard dans le renouvellement des plantations de plus de 34 ans. Elles représentent encore 26,6%. Ceci indique que la dynamique de renouvellement est très récente.

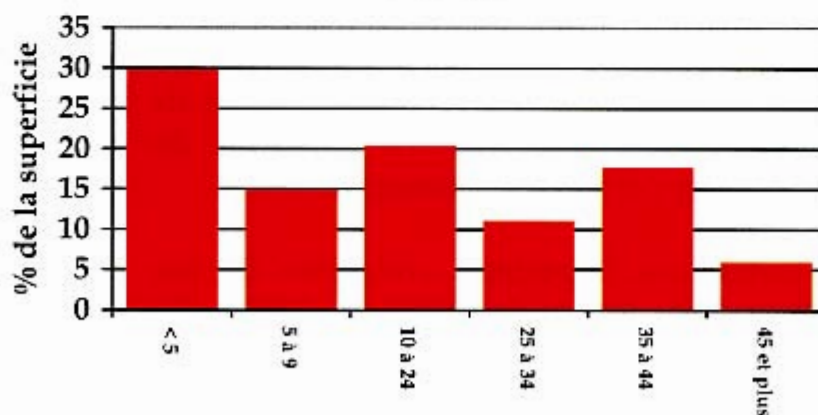
Répartition de la superficie des agrumes par tranche d'âge



a. Les petits fruits

Chez les petits fruits, la classe d'âge de production de croisière soit entre 10 et 20 ans, ne représente que 16,2% de la superficie de ce groupe. Les plantations ayant un âge inférieur à 10 ans occupent une superficie de 44,7%.

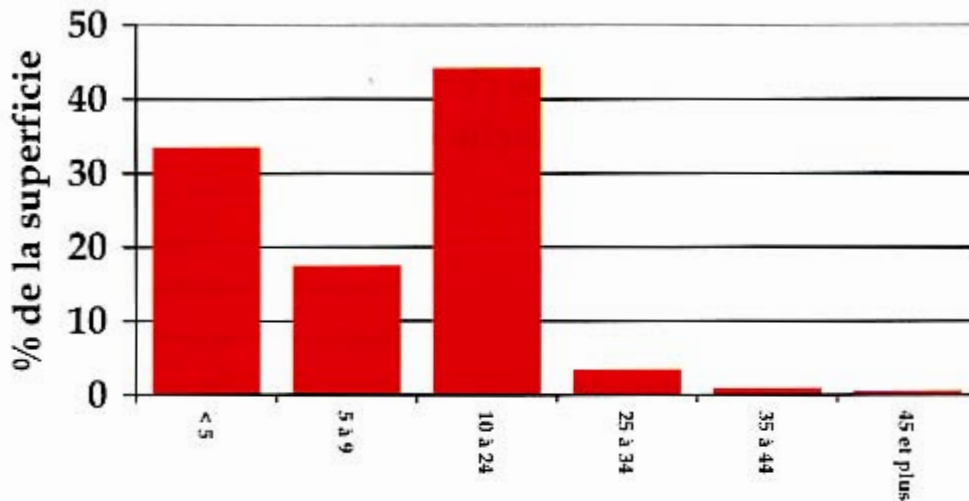
Répartition de la superficie des petits fruits par tranche d'âge



Au sein du groupe des petits fruits, l'analyse par variété montre l'importance des jeunes plantations de moins de 5 ans. Ceci est du à l'intérêt grandissant des producteurs pour les nouvelles variétés précoces et sans pépins qui sont très demandées sur le marché.

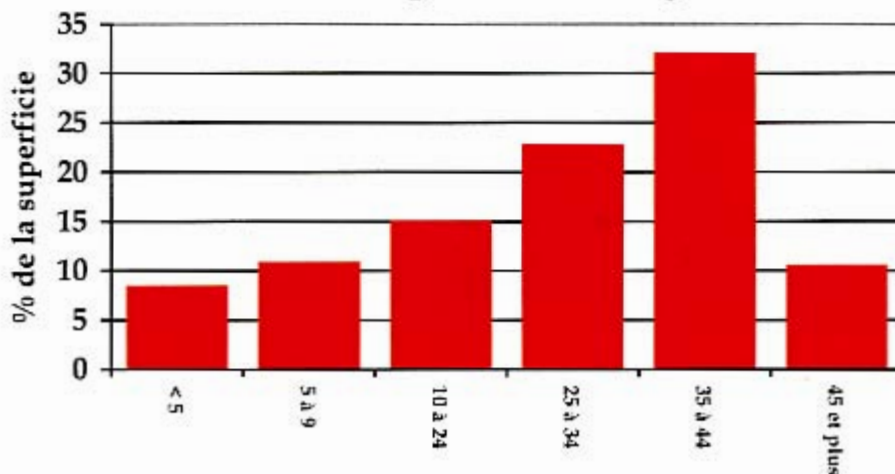
En effet, la pyramide des âges de la Nour montre que 51% de la superficie de cette variété est âgée de moins de 10 ans.

Répartition de la superficie de la variété Nour par tranche d'âge



La clémentine commune, par contre, affiche un recul par rapport aux nouvelles variétés. Près de 65,5% de sa superficie est âgée de plus de 25 ans. Ceci confirme la nouvelle dynamique au sein des petits fruits.

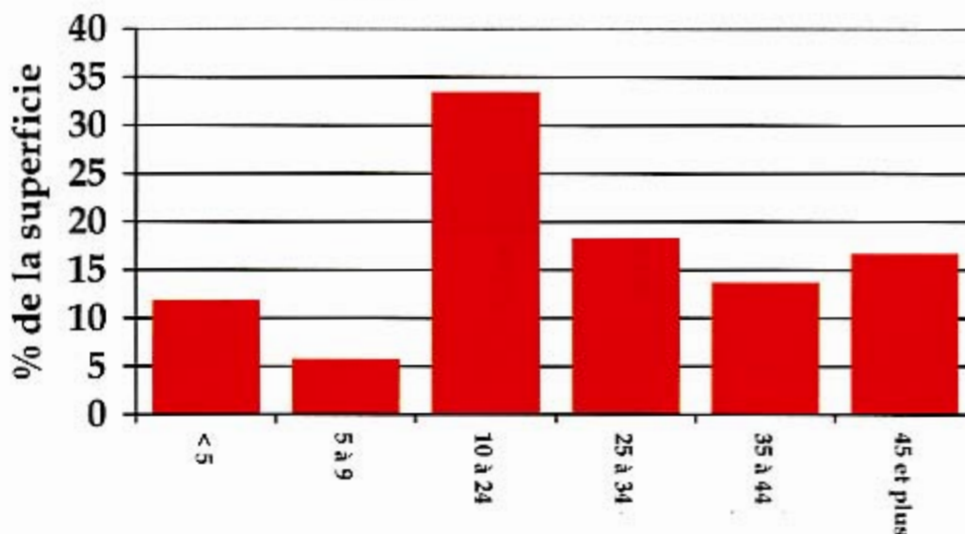
Répartition de la superficie de la Clémentine par tranche d'âge



b. Les oranges

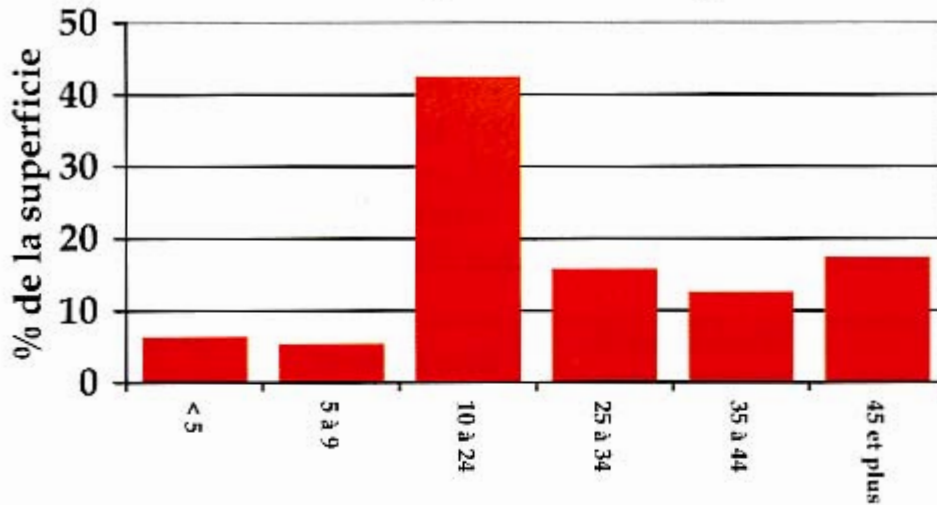
Dans ce groupe, la pyramide des âges montre que près du 1/3 de la plantation est en âge de pleine production.

Répartition de la superficie des oranges par tranche d'âge



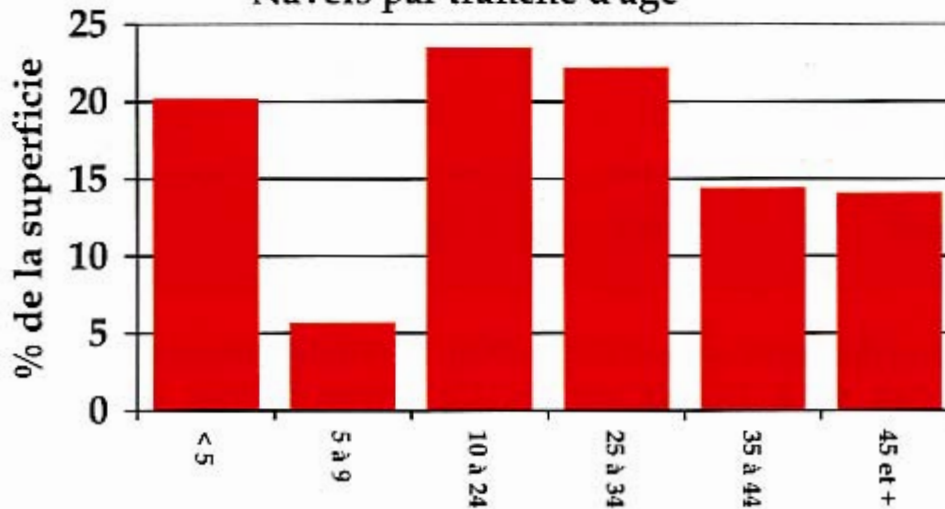
Toutefois, l'analyse par variété montre que la Maroc Late présente le plus faible taux des jeunes plantations des oranges de moins de 5 ans (seulement 6,4%). Ce faible taux est probablement dû au fait que 42,5% de la superficie de la Maroc late est en âge de pleine production (entre 10 et 24 ans).

Répartition de la superficie de la variété Maroc Late par tranche d'âge



Malgré le recul de la superficie par rapport à 1991, le groupe des Navels connaît une nouvelle dynamique depuis 2000, les jeunes plantations de moins de 5 ans représentent 20% de la superficie des navels.

Répartition de la superficie du groupe des Navels par tranche d'âge



### 3.6. Dynamique des plantations d'agrumes

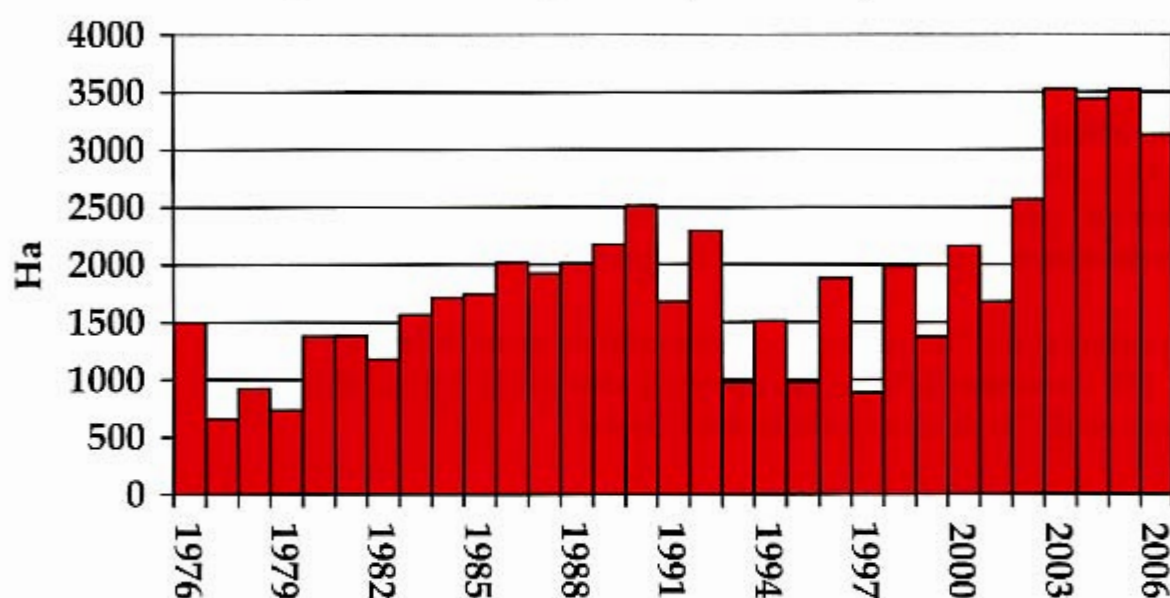
La comparaison, des résultats du recensement de 1991 et celui de 2006, montre que le secteur des agrumes est très dynamique. En effet, la projection à l'horizon 2006 des classes d'âge issues du Recensement de 1991 indique que sur une période de 15 ans, près de 32 514,7 ha a été plantée dont 69,3% en remplacement des plantations âgées ou en reconversion vers de nouvelles variétés. L'extension de la superficie des agrumes par rapport à 1991 n'a concerné que 9980,6 ha.

<b>Classe d'âges</b>	<b>Projection du Recensement de 1991 à 2006</b>	<b>Recensement 2006</b>	<b>arrachage (-) ou Nouvelle Plantation (+) Depuis 1991</b>
Plus de 45 ans	22 900	9 269,9	-13 630,1
35 - 44 ans	17 234	12 464,5	-4 769,5
25 - 34 ans	12 855	12 469	-386
15 - 24 ans	18 580	14 831,5	-3 748,5
moins de 15 ans	0	32514,7	+32 514,7
<b>Total</b>	<b>71 569</b>	<b>81 549,6</b>	<b>9 980,6</b>

Durant les cinq dernières années (2002-2006), le rythme annuel moyen des nouvelles plantations était de 3 330 Ha par an. Ce niveau indique clairement une forte dynamique du secteur des agrumes par rapport à la décennie 1990 où ce rythme n'était, en moyenne, que de 1 610 Ha par an. C'est aussi le rythme le plus rapide depuis 30 ans.

La comparaison des résultats du recensement effectué en 2006 avec les résultats de celui de 1991, montre que le rythme des plantations d'agrumes durant la décennie 1980 était continue et soutenue avec une moyenne de 1 900 ha/an.

Evolution de la superficie annuelle des nouvelles plantations d'agrumes (1976-2006)



Par groupe de variété, les **petits fruits** présentent le rythme le plus rapide avec un rythme annuel de près de 2033 ha/an durant les cinq dernières années. Les variétés qui ont dopé ce rythme sont essentiellement la Nour, Nules et Sidi Aïssa.

Pour les **oranges**, le rythme annuel des plantations est de 996 Ha par an durant les cinq dernières années. Ce rythme est relativement faible par rapport à celui des petits fruits. Il est dû au faible renouvellement de la variété Maroc Late. Son rythme annuel de plantation est en baisse continue depuis 1996. Durant les cinq dernières années, il était de 253 Ha/an.

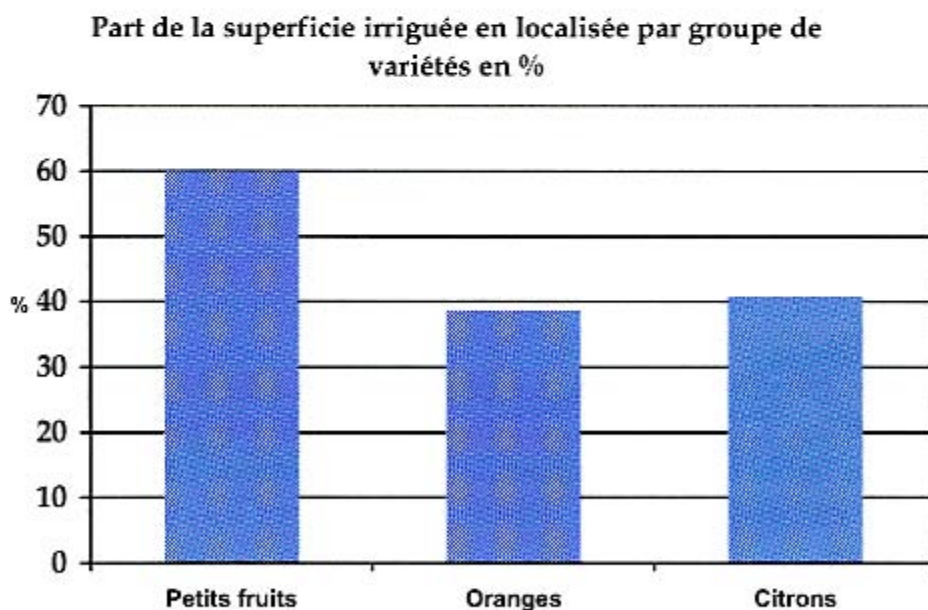
Selon les régions, Souss Massa enregistre le rythme de plantation le plus élevée avec une moyenne sur les cinq dernières années de 1 522 Ha/an. Les autres zones ne dépassent pas, en moyenne, la barre des 500 Ha/an.

### 3.7. Irrigation des agrumes

Les agrumes sont irrigués à partir de l'eau de barrage, des puits et forage et des oueds. La superficie irriguée par pompage à partir des puits ou forage représente 50,2%, le pompage à partir des rivières représente 7,5%. L'irrigation par l'eau du barrage occupe 14%. Le recours au pompage à partir des puits dans les zones de grande hydraulique représente 23,8% de la superficie totale des agrumes. Ces résultats indiquent l'importance de l'irrigation privée dans le secteur des agrumes.

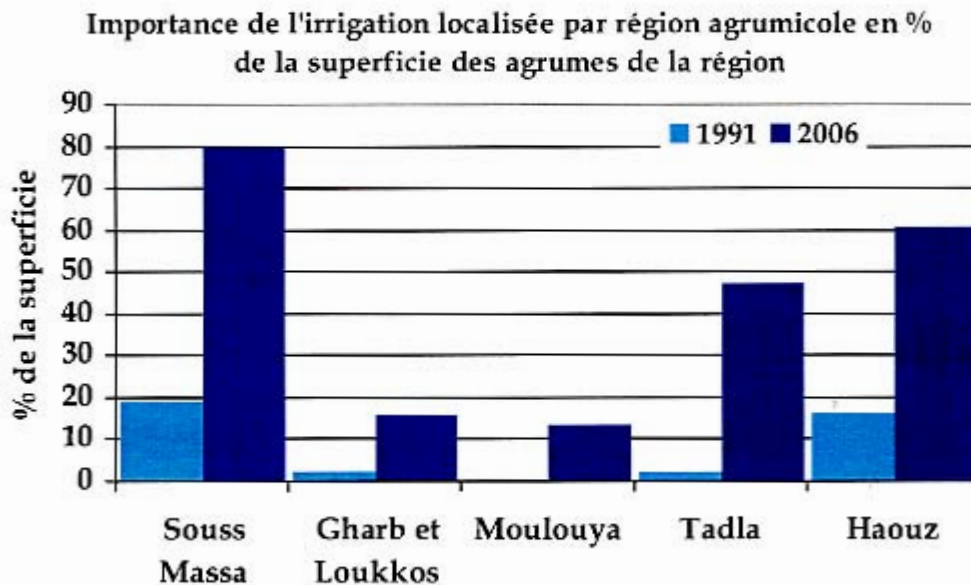
La superficie des agrumes irriguée par l'irrigation localisée est de 39 999 Ha soit près de 49,1% de la superficie totale des agrumes. En 1991, l'irrigation localisée ne concernait que 6 200 Ha soit (8,6% de la superficie des Agrumes). Ainsi, le taux d'accroissement annuel moyen de la superficie irriguée en localisée est de 13,2%.

L'importance de l'irrigation localisée diffère aussi selon les variétés d'agrumes. En effet, elle concerne 60% de la superficie des petits fruits, 38,6% de la superficie des oranges et 40,7% de la superficie des Citrons



L'importance de l'irrigation localisée varie également selon les régions. Le Souss Massa présente le taux le plus élevé (79,8%) suivi par la région du Haouz (61,04%). Les régions de Moulouya et du Gharb présentent les taux les plus faibles (respectivement 13,3% et 13,7%).

Dans l'ensemble des zones, des efforts considérables ont été déployés dans l'équipement en irrigation localisée. Ainsi, dans le Moulouya, la part de la superficie des agrumes irriguée en localisée est passée de 0% en 1991 à 13,3%. Dans la zone de Tadla, la part de l'irrigation localisée est passée de 2,1% à 47,2%.



Selon la classe taille, 87,2% de la superficie irriguée en localisée revient aux vergers de plus de 10 ha.

L'irrigation gravitaire reste encore importante même dans les vergers de plus de 50 ha (34,2% de la superficie). Chez les vergers de Moins de 3 Ha, au moins 89,4% de la superficie est irriguée en gravitaire.

### 3.8. Traçabilité et certification des vergers d'agrumes

Le nombre de verger pratiquant la traçabilité est estimé à 1869 vergers soit 14,6% du nombre total de verger. En terme de superficie concernée par la traçabilité, elle est de 40194 Ha soit 49,3% de la superficie totale.

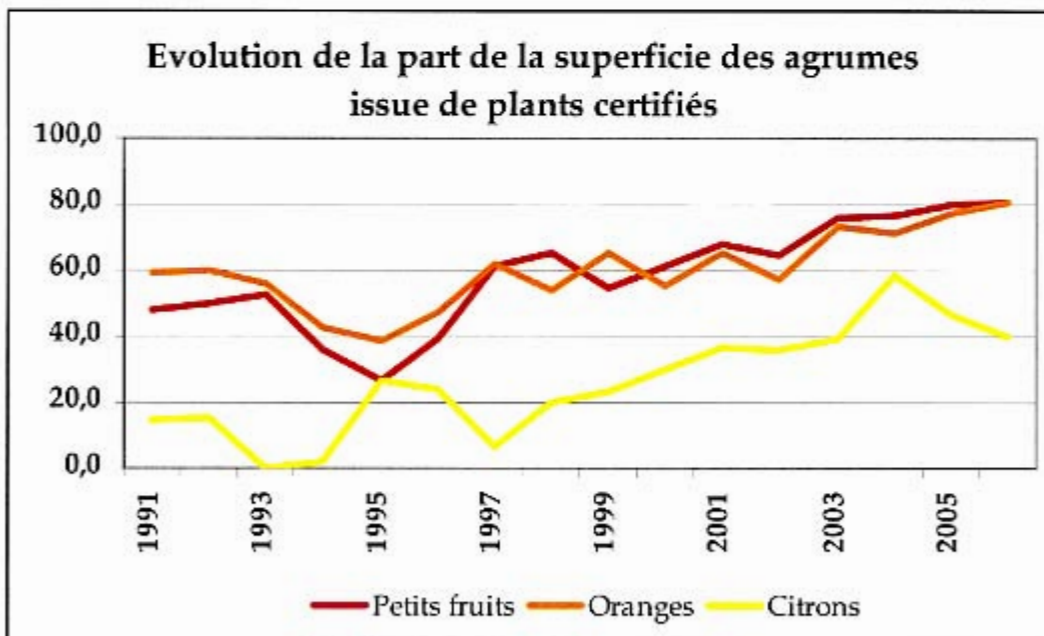
Selon les régions, la superficie concernée par la traçabilité représente 50% à 60% de la superficie des agrumes dans le Haouz, Souss Massa et Moulouya. Et entre 28 et 40% dans le reste des zones.

Selon la classe taille, 79% de la superficie des verges de plus 50 Ha connaît la pratique de la traçabilité, 40% pour la classe 20 à 50 Ha et de 5 à 30% dans les autres classes.

Seulement 2,6% des vergers agrumicoles sont certifiés (Eurepgap, Biologique ou Nature's Choice) soit l'équivalent d'une superficie de 20 919 Ha soit 25,65% de la superficie des agrumes.

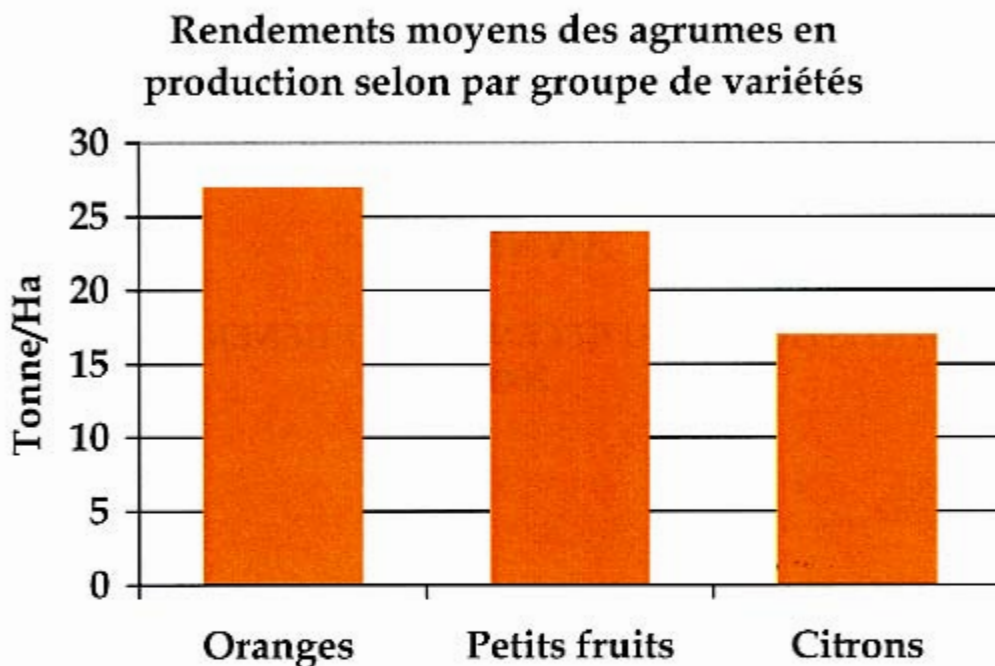
### 3.9. Utilisation des plants certifiés

Depuis 1991, on note une nette amélioration de l'utilisation des plants certifiés. La part de la superficie actuelle issue de plants certifiés représente près de 80% pour les oranges et les petits fruits et près de 40% pour les citrons.



3.10. Rendements et Production des Agrumes<sup>2</sup>

Sur la base des déclarations des 12 820 agrumiculteurs interviewés, la production des agrumes s'élève en 2006 à près de 1 641 195 tonnes dont 34,5% de petits fruits et 58,8% d'oranges. Cette production est issue d'une superficie productive estimée à 63 080 Ha. Ainsi le rendement des plantations productives est de l'ordre de 26,1 tonnes/Ha.



<sup>2</sup> Estimation de la production sur une base déclarative au cours de Recensement agrumicole 2006